

Malliraportti



Balance Analyysi

Alma Media Oyj konserni
Tilinpäätös 2020/12
www.almamedia.fi

Sisällys

- 1 Yhteenveto ja yrityksen perustiedot**
- 2 Tilinpäätösanalyysin sanallinen tulkinta**
- 3 Tilinpäätösanalyysin oikaistu numeroaineisto**
 - Tuloslaskelma
 - Tase
 - Kassavirtalaskelma
 - Tunnusluvut
 - Tunnuslukugrafiikka
 - Toimialaprofiili
- 4 Tulkintaohjeet ja selitykset**

Analyysit perustuvat yksinomaan yritysten julkistamiin tilinpäätöstietoihin. Alma Talent Palvelut vastaa Yritystutkimus ry:n ohjeiden mukaan tehdyistä oikaisuista ja tilinpäätösanalyysista. Alma Talent Palvelut ei vastaa yritysten julkistamien tilinpäätöstietojen oikeellisuudesta.

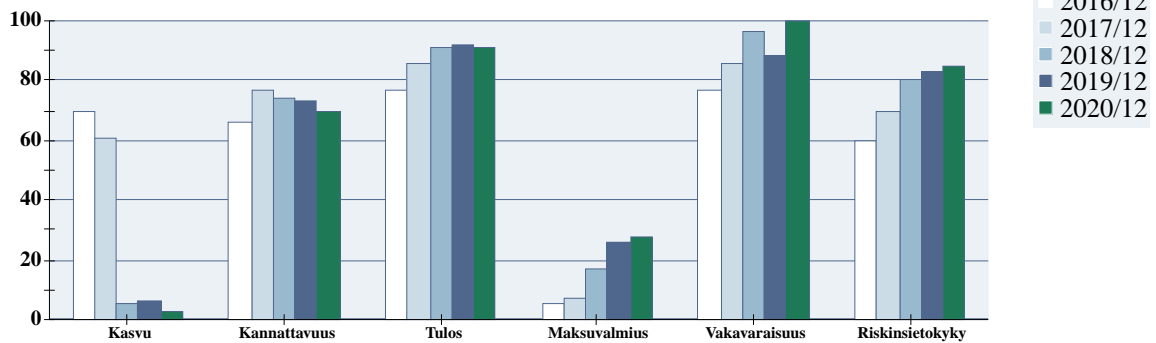
Asiakas vastaa ostamiensa analyysien pohjalta mahdollisesti tehtyjen päätösten ja taloudellisten sitoumusten välittömistä ja välillisistä seuraamuksista. Asiakas sitoutuu noudattamaan periaatetta, että analyysit on tarkoitettu asiakkaan sisäiseen käyttöön, ja olemaan luovuttamatta niitä kolmannelle osapuolelle, ellei toisin ole sovittu. Analyysitiedon julkistamisesta tai sen käyttämisestä kolmansia osapuolia koskevissa suhteissa asiakas sitoutuu neuvottelemaan Alma Talent Palveluiden kanssa etukäteen. Asiakkaalla on kuitenkin oikeus luovuttaa analyysitiedot luottamuksellisesti luotonantajille luottokelpoisuuden toteamiseksi.

Yrityksen luokitus: B+ (Hyvä)

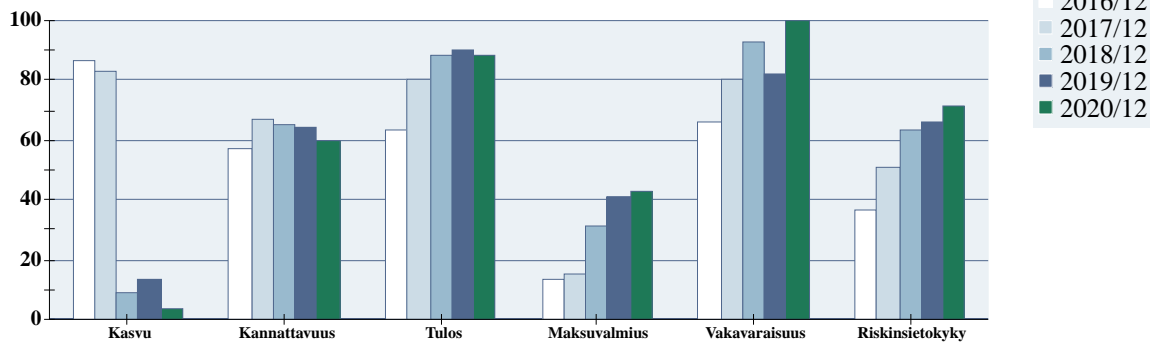
Luokituspisteet	Vertailu kaikkiin	Vertailu toimialaan
Kasvu	3	4
Kannattavuus	70	60
Tulos	91	88
Maksuvalmius	28	43
Vakavaraisuus	100	100
Riskinsietokyky	85	71
Kokonaispisteet	63	61

	2016/12	2017/12	2018/12	2019/12	2020/12
Luokituspisteet	56	64	59	60	62
Arvosana	B	B+	B	B+	B+
Toimialan luokitus	B	B-	B-	B-	B

Sijoittuminen suhteessa koko yrityskantaan



Sijoittuminen suhteessa toimialaan



Osoite PL 140
00101 HELSINKI

Puhelin 010665000

Y-tunnus 19447574

Emoyhtiö -

Kotipaikka Helsinki

Perustamisvuosi 2005

Toimitusjohtaja Telanne Kai

Hallituksen puheenjohtaja von Stackelberg-Hammarén

Hallituksen jäsenet Lager Esa, Salakka Kaisa, Immonen Peter, Lindholm Pehr, Herlin Heikki, Broman Eero

Tilintarkastajat -

Toimiala Sanomalehtien kustantaminen (5813)

Yritysluokituksen määräytyminen

Balance Consultingin yritysluokitus mittaa yrityksen liiketaloudellista menestystä suhteessa muihin yrityksiin. Yritystä arvioidaan kuudelta taloudelliselta osa-alueelta, jotka ovat kasvu, kannattavuus, tulos, maksuvalmius, vakavaraisuus ja riskinsietokyky, vrt. edellinen sivu. Tunnusluvut on kuvattu tarkemmin analyysin lopussa olevalla tulkintaohjesivulla.

Kukin yritys saa kokonaispisteet asteikolla 0–100 sekä siihen liittyen kirjainarvosanan A:sta D:hen. Kirjainluokitus määräytyy kymmenen pisteen välein A+:sta (90–100 pistettä) D-luokkaan (0–10 pistettä).

Balance Consultingin yritysluokitus on dynaaminen. Yrityksen menestystä mitataan osa-alueittain suhteessa sekä oman toimialansa keskimääräiseen kehitykseen että koko Balance Consultingin tietokannan yritysten (n. 30 000) keskimääräiseen kehitykseen edeltäneenä vuonna. Vertailu suoritetaan oman kokoluokan muihin yrityksiin.

Jos esimerkiksi kannattavuudesta (vertailu kaikkiin) saadut pisteet ovat 32, tällöin 32 % kaikista yhtiöistä on ollut yritystä heikompia ja loput 68 % parempia. Jos maksuvalmiudesta (vertailu toimialaan) saadut pisteet ovat 55, tällöin 55 % toimialan yhtiöistä on ollut yritystä heikompia ja loput 45 % parempia. Yrityksen kokonaispisteet määräytyvät osa-aluepisteiden keskiarvona.

Suurimmalla osalla (n. 70 %) suomalaisyrityksistä luokituspisteet ovat välillä 30–70.

Sanallinen analyysi

Alma Media Oyj konserni:n vuonna 2020 päättynyt tilikausi oli normaali kalenterivuosi.

Toiminnan volyymi

Alma Media Oyj konserni:n liikevaihto laski päättyneellä tilikaudella. Liikevaihdon muutosprosentiksi tuli –8,0%. Liikevaihtoa kertyi konsernille 230,2 miljoonaa euroa (250,2 miljoonaa euroa).

Konsernin käyttöomaisuusinvestoinnit olivat 91,4 miljoonaa euroa (12,7 miljoonaa euroa). Investointien määrä ylitti reilusti koko tarkastelujaksoa (2017–2020) vastaavan laskennallisen korvausinvestointitason, joka keskimääräisten suunnitelmapoistojen perusteella laskien olisi ollut 15,9 miljoonaa euroa. Neljän tilikauden tarkastelujakson keskimääräinen investointitaso on ollut 37,0 miljoonaa euroa. Tilikauden investointien ja vuosipoistojen suhde oli 5,8 ja vastaavasti koko tarkastelujaksolta laskettuna 2,3. Liikevaihtoon suhteutettuna investoinnit olivat 39,7 prosenttia (5,1%).

Toiminnan jalostusarvo oli 154,5 miljoonaa euroa (163,5 miljoonaa euroa), joka liikevaihtoon suhteutettuna jalostusasteena oli 67,1 prosenttia (65,3%). Jalostusaste nousi näin ollen hivenen edellisvuoden tasosta (1,8 prosenttiyksiköllä).

Kannattavuus

Käyttökate ja kustannusrakenne

Liikevaihdon selvän laskun myötä Alma Media Oyj konserni:n käyttökate heikkeni. Käyttökate kertyi tilikaudella 61,2 miljoonaa euroa, jossa vähennystä edelliseen vuoteen oli 4,9 miljoonaa euroa eli -7,4 %:ia. Vaikka konsernin rahamääräinen käyttökate heikkeni, niin käyttökateprosentti kuitenkin parani hieman edellisestä tilikaudesta. Käyttökateprosentti nousi edellisen kauden 26,4 %:sta 26,6 %:iin. Käyttökateen heikkenemiseen vaikutti osaltaan toimintakulujen liikevaihtoa hitaampi supistuminen. Alma Media Oyj konserni:n käyttökate oli tasoltaan tyydyttävä. Se kattoi lainojen hoitomenot, verot sekä osingot mutta investointeihin ei jäänyt riittävästi tulorahoitusta.

Taulukko 1:

Kustannusrakenne, prosenttia liikevaihdosta

Vuosi	Valmiste- varaston lisäys	Liiket. muut tuotot	Osuus osak. yht. tuloksesta	Aine- käyttö	Ulkopuo- liset palvelut	Henkilöstö- kulut	Muut kulut	Käyttö- kate
2016/12	-0,1	0,2	0,0	3,8	17,1	42,4	20,9	15,9
2017/12	0,0	0,3	0,0	3,9	16,4	40,5	20,1	19,4
2018/12	0,0	0,4	0,0	15,9	0,0	38,6	23,0	23,0
2019/12	0,0	0,2	0,0	15,3	0,0	38,9	19,5	26,4
2020/12	0,0	1,0	0,0	14,2	0,0	40,5	19,7	26,6

Alma Media Oyj konserni:n nettorahoituskulut pysyivät edellisen vuoden tasolla. Nettorahoituskuluja kertyi tilikaudelta 1,0 miljoonaa euroa. Konsernin nettovelattomuuden ja erinomaisen vakavaraisuuden ansiosta rahoitusrasite oli matala. Nettorahoituskuluihin kului 0,4 %:ia liikevaihdosta. Käyttökatteesta nettorahoituskuluihin kului 1,6 %:ia, joten rahoituksen katerasite oli pieni.

Taloudellinen tulos

Alma Media Oyj konserni:n nettotulos oli 35,6 miljoonaa euroa ja se heikkeni selvästi edellisestä vuodesta. Tulosheikennystä edelliseen vuoteen kertyi 4,8 miljoonaa euroa eli -11,9 %. Heikentymisestä huolimatta oli tulos edelleen selvästi positiivinen. Konsernin tuloksen laskun myötä myös suhteellinen kannattavuus heikkeni. Nettotulosprosentti laski hieman edellisestä tilikaudesta ja se oli 15,5 %:ia liikevaihdosta. Konsernin kokonaistulos oli 99,1 miljoonaa euroa. Kokonaistulosta kasvatti 63,5 miljoonan euron satunnaiset nettotuotot. Pitkän aikavälin tarkastelussa Alma Media Oyj konserni:n tuloskunto on ollut erinomainen. Viiden viimeisen tilikauden yhteenlaskettu nettotulos on 181,2 miljoonaa euroa, jolloin keskimääräinen vuositulo on ollut 36,2 miljoonaa euroa. Pitkällä aikavälillä tuottoa omalle pääomalle on kertynyt 20,4 %.

Taulukko 2:

Kannattavuuden kehitys

Vuosi	Liike- tulos (%/lv)	Rahoitus- tulos (%/lv)	Netto- tulos (%)	Sijoitetun po:n tuotto (%)	Oman pääoman tuotto (%)	Osinko- suhde (%)
2016/12	10,0	13,5	7,5	16,7	20,0	43,2
2017/12	13,9	16,5	11,0	23,8	27,2	38,5
2018/12	18,7	19,3	15,0	21,5	22,2	59,8
2019/12	19,7	22,8	16,1	20,7	20,8	80,9
2020/12	19,7	22,3	15,5	18,7	17,5	105,3

Alma Media Oyj konserni:n negatiivinen tuloskehitys heikensi myös pääoman tuottoa. Sijoitetun pääoman tuotto laski hieman edellisestä vuodesta. Pääoman tuottoaste oli 18,7 %, kun se edellisenä vuonna oli 20,7 %. Alma Media Oyj konserni:n kannattavuus sijoitetun pääoman tuotolla mitattuna oli kuitenkin hyvä. Konsernin oman pääoman tuotto oli hyvä 17,5 % ja kokonaispääoman tuotto hyvä 12,5 %.

Vakavaraisuus

Pääomarakenne

Alma Media Oyj konserni:n omavaraisuusaste parani tuntuvasti edellisestä vuodesta (11,0 %–yksikköä) ja se oli tasoltaan erinomainen 63 %. Tappiopuskureita konsernilla oli tilikauden lopussa 216,0 miljoonaa euroa. Liiketoiminnan volyyymiin nähden puskurit olivat suuret 93,8 % liikevaihdosta, joten ne tukevat hyvin konsernin jatkuvaa toimintaa. Alma Media Oyj konserni:n tasesubstanssi oli tilikauden lopussa 183,5 miljoonaa euroa. Tasesubstanssi kasvoi hieman edellisestä vuodesta ja kasvua kertyi 11,4 miljoonaa euroa eli 6,6 %. Tasesubstanssia kasvatti konsernin 99,1 miljoonan euron kokonaistulos. Osinkoa tilikauden aikana jaettiin 37,5 miljoonaa euroa, joka vastaavasti vähensi tasevarallisuutta.

Taulukko 3:

Rahoitusrakenteen kehitys

Vuosi	Omavaraisuus- aste (%)	Gearing	Suhteellinen velkaantuneisuus (%/lv)	Nettorahoituskulut per käyttökate (%)
2016/12	45,7	58,3	46,5	4,1
2017/12	51,1	38,7	41,3	2,0
2018/12	57,5	27,6	54,3	-1,5
2019/12	52,1	21,9	74,3	1,5
2020/12	63,1	19,0	51,9	1,6

Velkaantuneisuus

Alma Media Oyj konserni:n suhteellinen velkaantuneisuus väheni huomattavasti edellisestä tilikaudesta. Velkojen osuus liikevaihdosta oli 51,9 %, kun se edellisenä tilikautena oli 74,3 %. Velkaa konsernilla oli tilikauden lopussa 119,5 miljoonaa euroa, josta korottoman velan osuus oli 80,6 miljoonaa euroa eli 67,4 %:ia. Konsernin korollinen velka väheni tuntuvasti edellisestä tilikaudesta. Korollinen velka väheni tilikauden aikana 5,4 miljoonaa euroa eli -12,2 %:lla ja sitä oli tilikauden lopussa 38,9 miljoonaa euroa. Likvidit rahavarat kattoivat kokonaisuudessaan korolliset velat, joten konserni on käytännössä velaton. Likvidit rahavarat ylittivät korolliset velat 9,1 miljoonaa euroa. Velkaantuneisuus korollisen nettovelan ja oman pääoman suhteella mitattuna pysyi edellisen tilikauden erinomaisella tasolla. Net gearing oli -4. Koska konserni on käytännössä velaton, on sen rahoituksellinen liikkumavara suuri. Tarvittaessa likviditeettiä voi paikata esimerkiksi pankkirahoituksella. Konsernin tulo-rahoitus oli kunnossa ja velanhoitokyky hyvä. Vieraan pääoman takaisinmaksuaika oli nopea 0,8 vuotta. Kokonaistulo-rahoitusta kohentaa 63,5 miljoonan euron satunnaiset tuotot.

Likviditeetti ja maksuvalmius

Alma Media Oyj konserni:n Current ratiolla mitattu maksuvalmius (1,1) pysyi edellisen vuoden tyydyttävällä tasolla. Tilinpäätöshetkellä konsernin rahoituspuskurit olivat vähäiset. Rahavarat, lyhytaikaiset saamiset ja varastot ylittivät lyhytaikaiset velat vain 5,1 miljoonalla eurolla. Vaikka rahoituspuskurit olivatkin niukat, niin konsernin jatkuvaa maksuvalmiutta tukee kuitenkin positiivinen tulo-rahoitus sekä matala velkaantuneisuus. Alma Media Oyj konserni:n likvidit rahavarat supistuivat hieman 400 tuhannella eurolla tilikauden aikana. Likvidejä rahavaroja oli tilikauden lopussa 48,0 miljoonaa euroa. Konsernin kassalikviditeetti oli hyvä, sillä likvideillä rahavaroilla olisi pystytty kattamaan 102 päivän toimintakulut. Myös Quick ratiolla mitattuna kassalikviditeetti oli hyvä.

Toiminnan tehokkuus

Alma Media Oyj konserni:ssa työskenteli tilikauden aikana keskimäärin 1 497 henkilöä. Henkilöstön määrä supistui edellisestä tilikaudesta 33 henkilöllä eli 2,2 %:lla. Henkilöstön määrä supistui kuitenkin selvästi hitaammin, kuin konsernin liikevaihto supistui (-8,0%). Myynnin tehokkuus heikkeni hieman edellisestä tilikaudesta. Konsernin henkilöä kohden laskettu liikevaihto supistui 10 tuhannella eurolla eli -6,0 %:lla ja oli 154 tuhatta euroa.

Myynnin laskun myötä myös henkilöstön tehokkuus heikkeni. Jalostusarvo per henkilö laski edellisestä vuodesta 4 tuhatta euroa eli -3,4 %:ia ja oli 103 tuhatta euroa. Henkilöstökulujen supistuminen oli tuottavuuden laskua hitaampaa. Henkilökulujen osuus tuotetusta jalostusarvosta nousi edellisen vuoden 59,6 %:sta 60,4 %:iin. Sekä liiketulos että nettotulos per henkilö olivat laskussa. Henkilöä kohden laskettu liiketulos oli 30 tuhatta euroa ja nettotulos 24 tuhatta euroa.

Myyntisaamisten perintätehokkuudessa ei tapahtunut oleellisia muutoksia. Konsernin asiakkaat saivat keskimäärin 34 päivän maksuajan. Myyntisaamisia oli tilikauden lopussa 21,7 miljoonaa euroa. Saamisiin sitoutui varoja 1,6 miljoonaa euroa edellisestä vuodesta vähemmän.

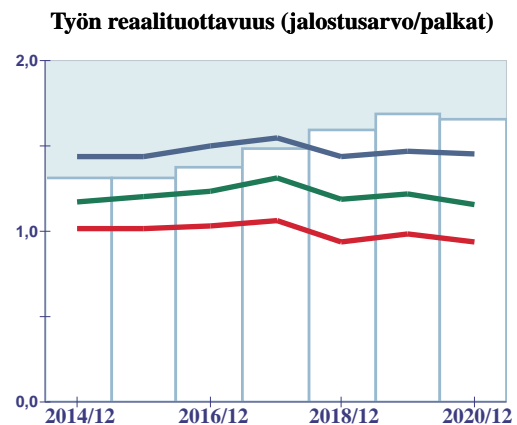
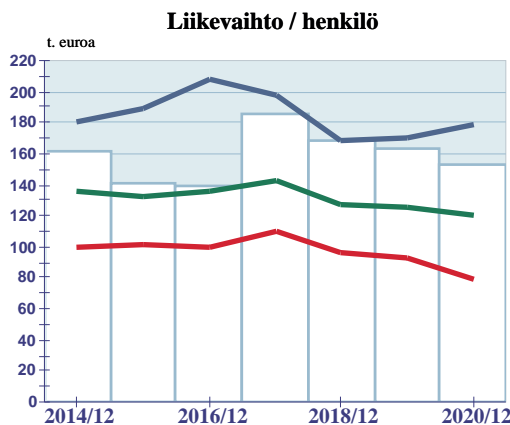
Ostovelkojen maksatus hidastui. Ostovelkojen kiertoaika kasvoi selvästi edellisestä tilikaudesta. Konserni sai tavarantoimittajiltaan keskimäärin 56 päivän maksuajan, kun edellisenä vuonna maksuaikaa saatiin 36 päivää.

Tuloslaskelma

Tilikauden pituus	2017/12		2018/12		2019/12		2020/12	
	12	kk	12	kk	12	kk	12	kk
	milj. euroa	%	milj. euroa	%	milj. euroa	%	milj. euroa	%
Liikevaihto	367,3	100,0	254,7	100,0	250,2	100,0	230,2	100,0
+ Valmisteveraston lisäys	
+ Liiketoiminnan muut tuotot	1,0	0,3	1,1	0,4	0,5	0,2	2,3	1,0
+ Osuus osakkuusyhtiöiden tuloksesta	
– Ainekäyttö	14,2	3,9	40,4	15,9	38,3	15,3	32,7	14,2
– Ulkopuoliset palvelut	60,2	16,4	
– Henkilöstökulut	148,8	40,5	98,2	38,6	97,4	38,9	93,3	40,5
– Liiketoiminnan muut kulut	73,7	20,1	58,7	23,0	48,9	19,5	45,3	19,7
Käyttökate	71,4	19,4	58,5	23,0	66,1	26,4	61,2	26,6
– Suunnitelman mukaiset poistot	20,3	5,5	10,9	4,3	16,7	6,7	15,8	6,9
– Arvon alentumiset	
Liiketulos	51,1	13,9	47,6	18,7	49,4	19,7	45,4	19,7
+ Osinkotuotot	
+ Muut korko- ja rahoitustuotot	0,4	0,1	2,0	0,8	0,3	0,1	0,3	0,1
+ Kirjatut valuuttakurssierot		-0,3	-0,1
– Korko- ja muut rahoituskulut	1,8	0,5	1,1	0,4	1,3	0,5	1,0	0,4
– Sijoitusten ja arvopapereiden arvonalentumiset	
+ Osuus osakkuusyhtiöiden tuloksesta	0,7	0,2	-0,3	-0,1	0,5	0,2	0,1	0,0
– Välittömät verot	10,1	2,7	9,9	3,9	8,5	3,4	8,9	3,9
Nettotulos	40,3	11,0	38,3	15,0	40,4	16,1	35,6	15,5
+ Satunnaiset tuotot	2,3	0,6	10,3	4,0	8,3	3,3	66,8	29,0
– Satunnaiset kulut	5,9	1,6	0,7	0,3	..		3,3	1,4
+ Satunnainen osakkuusyhtiötulos	
+ Konserniavustukset	
Kokonaistulos	36,7	10,0	47,9	18,8	48,7	19,5	99,1	43,0
– Vapaaehtoisten varausten kasvu	
– Poistoerot	
– Muut oikaisuerät	
– Vähemmistön osuus tuloksesta	4,5	1,2	6,2	2,4	6,5	2,6	5,8	2,5
Kirjanpidon tulos	32,2	8,8	41,7	16,4	42,2	16,9	93,3	40,5

Tehokkuustunnuslukuja

Liikevaihto / henkilö	186 t. euroa	168 t. euroa	164 t. euroa	154 t. euroa
Jalostusarvo / henkilö	111 t. euroa	104 t. euroa	107 t. euroa	103 t. euroa
Henkilöstökulut / henkilö	75 t. euroa	65 t. euroa	64 t. euroa	62 t. euroa
Käyttökate / henkilö	36 t. euroa	39 t. euroa	43 t. euroa	41 t. euroa
Liiketulos / henkilö	26 t. euroa	31 t. euroa	32 t. euroa	30 t. euroa
Nettotulos / henkilö	20 t. euroa	25 t. euroa	26 t. euroa	24 t. euroa
Työn reaalituottavuus (jalostusarvo/palkat)	1,5	1,6	1,7	1,7



Tase vastaavaa

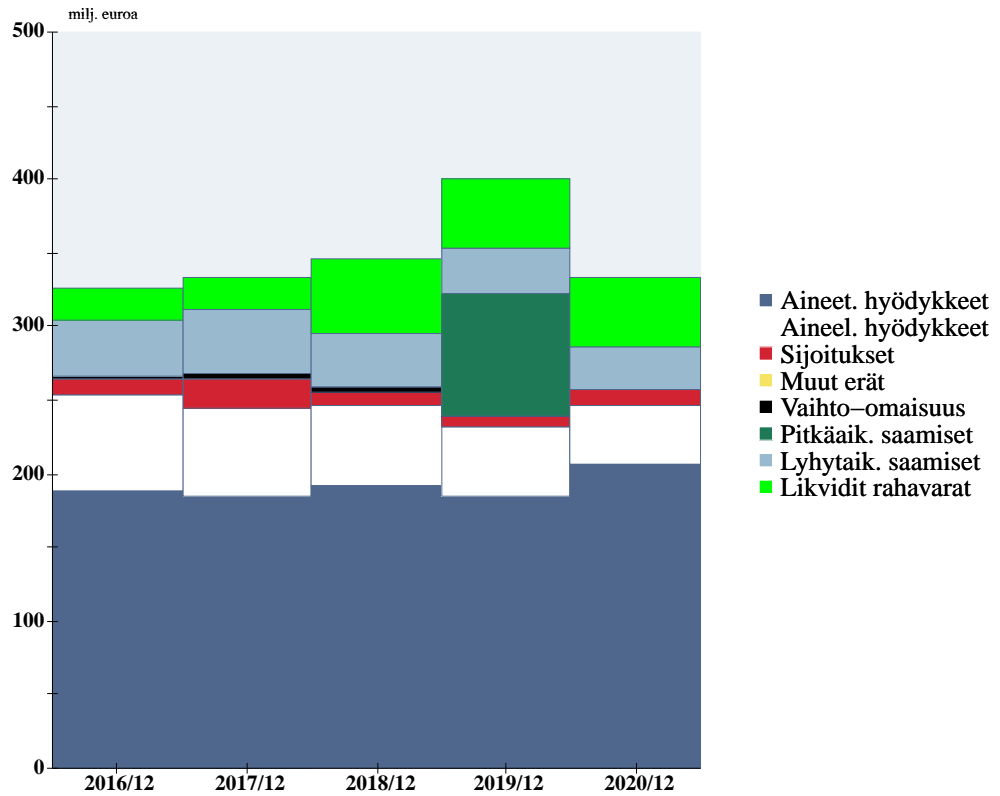
Tilikauden pituus	2017/12		2018/12		2019/12		2020/12	
	12	kk	12	kk	12	kk	12	kk
	milj. euroa	%	milj. euroa	%	milj. euroa	%	milj. euroa	%
Pysyvät vastaavat								
Aineettomat hyödykkeet								
Perustamis- ja tutkimusmenot	
Liikearvot	121,7	36,6	133,5	38,6	130,3	32,5	150,7	45,1
Muut aineettomat hyödykkeet	62,3	18,7	59,4	17,2	54,3	13,5	55,1	16,5
Aineettomat hyödykkeet yhteensä	184,0	55,3	192,9	55,8	184,6	46,1	205,8	61,6
Aineelliset hyödykkeet								
Maa- ja vesialueet	0,7	0,2	0,2	0,1	
Rakennukset ja rakennelmat	20,5	6,2	18,3	5,3	
Koneet ja kalusto	37,4	11,2	33,8	9,8	3,9	1,0	2,4	0,7
Muut aineelliset hyödykkeet	1,2	0,4	1,3	0,4	43,5	10,9	38,2	11,4
Keskeneräiset työt	0,1	0,0	0,1	0,0	
Aineelliset hyödykkeet yhteensä	59,9	18,0	53,7	15,5	47,4	11,8	40,6	12,2
Pitkäaikaiset sijoitukset								
Sisäiset osakkeet ja osuudet	4,5	1,4	4,1	1,2	3,2	0,8	6,6	2,0
Muut osakkeet ja osuudet	14,2	4,3	3,9	1,1	3,3	0,8	3,9	1,2
Sisäiset saamiset	
Muut saamiset	2,3	0,7	1,5	0,4	0,4	0,1	0,3	0,1
Pitkäaikaiset sijoitukset yhteensä	21,0	6,3	9,5	2,7	6,9	1,7	10,8	3,2
Taseen ulkopuoliset vastuut	
Arvostuserät ja poistoero	
Vaihtuvat vastaavat								
Vaihto-omaisuus								
Aineet ja tarvikkeet	1,7	0,5	2,5	0,7	
Keskeneräiset tuotteet	
Valmiit tuotteet / tavarat	0,7	0,2	0,7	0,2	0,7	0,2	0,6	0,2
Muu vaihto-omaisuus	
Vaihto-omaisuus yhteensä	2,4	0,7	3,2	0,9	0,7	0,2	0,6	0,2
Pitkäaikaiset saamiset								
Pitkäaikaiset myyntisaamiset	
Pitkäaikaiset lainasaamiset	
Pitkäaikaiset muut saamiset		83,3	20,8	..	
Pitkäaikaiset saamiset yhteensä	83,3	20,8
Lyhytaikaiset saamiset								
Lyhytaikaiset myyntisaamiset	37,0	11,1	30,5	8,8	23,3	5,8	21,7	6,5
Siirtosaamiset	4,6	1,4	4,4	1,3	4,5	1,1	4,7	1,4
Lainasaamiset	
Lyhytaikaiset muut saamiset	3,3	1,0	1,9	0,5	1,7	0,4	1,7	0,5
Lyhytaikaiset saamiset yhteensä	44,9	13,5	36,8	10,6	29,5	7,4	28,1	8,4
Rahoitusomaisuus arvopaperit	
Rahat ja pankkisaamiset	20,7	6,2	49,5	14,3	48,4	12,1	48,0	14,4
Vastaavaa yhteensä	332,9	100,0	345,6	100,0	400,8	100,0	333,9	100,0

Tase vastattavaa

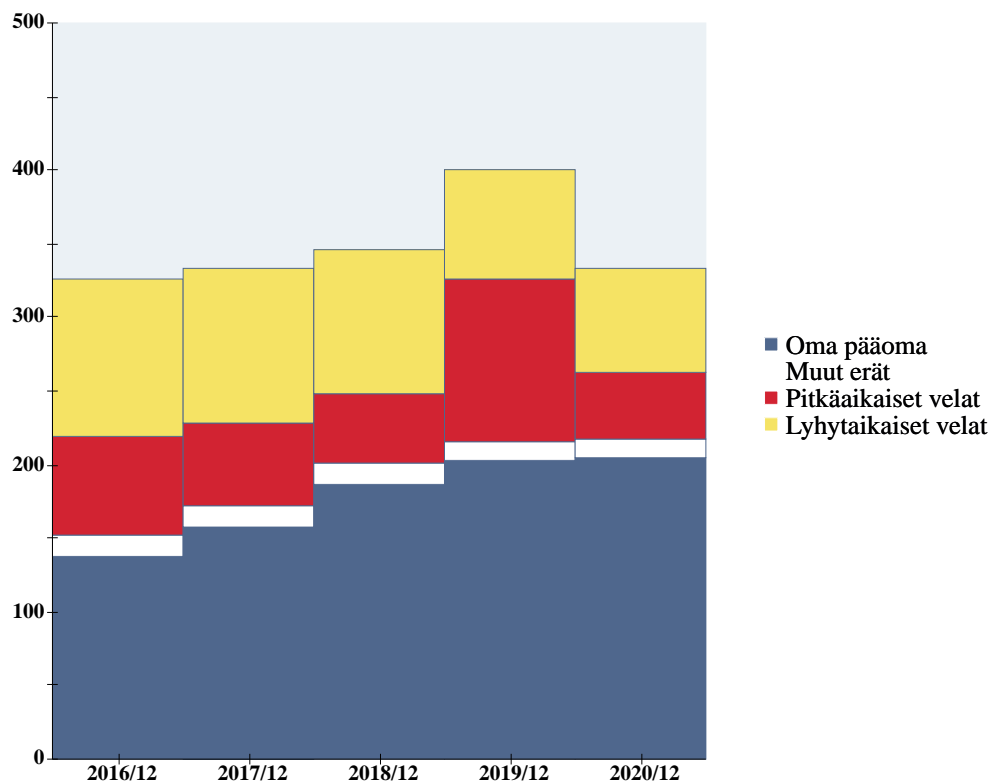
Tilikauden pituus	2017/12		2018/12		2019/12		2020/12	
	12	kk	12	kk	12	kk	12	kk
	milj. euroa	%	milj. euroa	%	milj. euroa	%	milj. euroa	%
Oma pääoma								
Osakepääoma	45,3	13,6	45,3	13,1	45,3	11,3	45,3	13,6
Ylikurssirahasto	7,7	2,3	7,7	2,2	7,7	1,9	7,7	2,3
Arvonkorotusrahasto
Muut rahastot	17,9	5,4	18,5	5,4	18,6	4,6	19,1	5,7
Muu sidottu oma pääoma
Edellisten tilikausien voitto / tappio	33,7	10,1	47,0	13,6	58,3	14,5	18,1	5,4
Tilikauden voitto / tappio	32,2	9,7	41,7	12,1	42,2	10,5	93,3	27,9
Oma pääoma yhteensä	136,8	41,1	160,2	46,4	172,1	42,9	183,5	55,0
Pääomalainat
Oman pääoman oikaisu
Muut pääoman luonteiset erät	21,6	6,5	26,6	7,7	30,4	7,6	21,0	6,3
Tilinpäätössiirtojen kertymä								
Kertynyt poistoero
Vapaaehtoiset varaukset
Erittelemätön tilinpäätössiirtokertymä
Tilinpäätössiirrot yhteensä
Pakolliset varaukset yhteensä	1,5	0,5	1,5	0,4	1,2	0,3	0,7	0,2
Taseen ulkopuoliset vastuut
Laskennallinen verovelka	13,0	3,9	12,2	3,5	11,1	2,8	11,5	3,4
Vieras pääoma								
Pitkäaikaiset velat								
Joukkovelkakirjalainat
Vaihtovelkakirjalainat
Pitkäaikaiset lainat rahoituslaitoksilta	56,0	16,8	47,4	13,7
Eläkelainat
Saadut ennakot
Pitkäaikaiset ostovelat
Muut pitkäaikaiset velat	0,2	0,1	0,2	0,1	111,4	27,8	45,6	13,7
Pitkäaikaiset velat yhteensä	56,2	16,9	47,6	13,8	111,4	27,8	45,6	13,7
Lyhytaikaiset velat								
Lainat rahoituslaitoksilta	5,7	1,7	13,1	3,8	1,6	0,4	2,8	0,8
Lyhytaikaiset eläkelainat
Tilauksista saadut ennakot	23,0	6,9	20,5	5,9	12,5	3,1	9,9	3,0
Ostovelat	8,2	2,5	3,8	1,1	3,8	0,9	5,0	1,5
Siirtovelat	51,0	15,3	52,1	15,1	40,4	10,1	37,9	11,4
Rahoitusvekselit	7,4	1,8	7,0	2,1
Muut lyhytaikaiset velat	15,9	4,8	8,0	2,3	9,0	2,2	9,0	2,7
Lyhytaikaiset velat yhteensä	103,8	31,2	97,5	28,2	74,7	18,6	71,6	21,4
Vastattavaa yhteensä	332,9	100,0	345,6	100,0	400,9	100,0	333,9	100,0

Taserakenne

Omaisuuksien rakenne



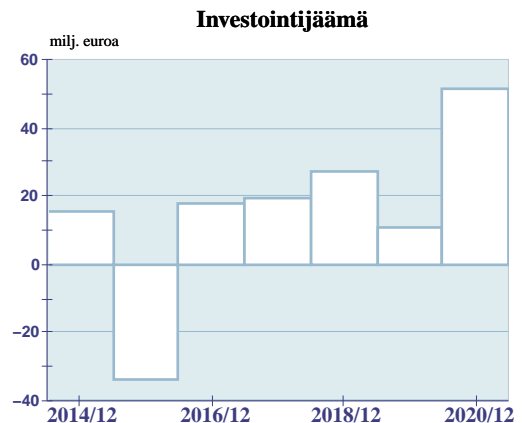
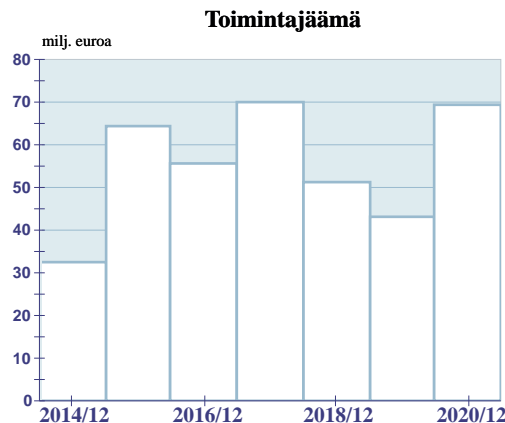
Pääomarakenne



Kassavirtalaskelma

Tilikauden pituus	2017/12		2018/12		2019/12		2020/12	
	12	kk	12	kk	12	kk	12	kk
	milj. euroa	%	milj. euroa	%	milj. euroa	%	milj. euroa	%
Liikevaihto	367,3	102,1	254,7	98,5	250,2	100,3	230,2	100,4
- Myyntisaamisten kasvu	5,9	1,6	-6,5	-2,5	-7,2	-2,9	-1,6	-0,7
- Osatuloutussamien kasvu
+ Saatujen ennakkomaksujen kasvu	-1,7	-0,5	-2,5	-1,0	-8,0	-3,2	-2,6	-1,1
Myynnin kassatulot	359,7	100,0	258,7	100,0	249,4	100,0	229,2	100,0
+ Liiketoiminnan muut tuotot	1,0	0,3	1,1	0,4	0,5	0,2	2,3	1,0
- Aineostot	14,3	4,0	40,4	15,6	38,3	15,4	32,7	14,3
+ Ostovelkojen kasvu	-0,8	-0,2	-4,4	-1,7	1,2	0,5
- Ennakkomaksujen lisäys
- Henkilöstökulut	148,8	41,4	98,2	38,0	97,4	39,1	93,3	40,7
- Ulkopuoliset palvelut	60,2	16,7
- Muut lyhytvaikutteiset kulut yhteensä	73,7	20,5	58,7	22,7	48,9	19,6	45,3	19,8
+ Siirtyvien erien lisäys	7,3	2,0	-6,6	-2,6	-21,7	-8,7	8,2	3,6
+ Pakollisten varausten lisäys	-0,3	-0,1	-0,5	-0,2
+ Valmistus omaan käyttöön
Toimintajäämä	70,2	19,5	51,5	19,9	43,3	17,4	69,1	30,1
+ Rahoitustuotot	0,4	0,1	2,0	0,8	0,3	0,1	0,3	0,1
- Rahoituskulut	1,8	0,5	1,1	0,4	1,3	0,5	1,3	0,6
- Verot	10,1	2,8	9,9	3,8	8,5	3,4	8,9	3,9
- Osingot	15,5	4,3	22,9	8,9	32,7	13,1	37,5	16,4
+ Konserniavustukset
+ Satunnaiset tuotot - kulut	-3,6	-1,0	9,6	3,7	8,3	3,3	63,5	27,7
Rahoitusjäämä	39,6	11,0	29,2	11,3	9,4	3,8	85,2	37,2
- Investoinnit	22,2	6,2	21,8	8,4	12,7	5,1	91,4	39,9
- Sijoitusten ja pitkäaik. saamisten muutos
- Erittelemättömät investoinnit	-1,8	-0,5	-19,4	-7,5	-13,7	-5,5	-57,4	-25,0
Investointijäämä	19,2	5,3	26,8	10,4	10,4	4,2	51,2	22,3
+ Pitkäaikaisen vieraan pääoman lisäys	-9,3	-2,6	-8,6	-3,3	-8,6	-3,4	6,6	2,9
+ Lyhytaikaisen vieraan pääoman lisäys	-10,2	-2,8	7,4	2,9	-4,1	-1,6	0,8	0,3
+ Pääomainojen lisäys
+ Oman pääoman lisäys	1,4	0,4	4,6	1,8	2,4	1,0	-1,5	-0,7
+ Rahavarojen lisäys	-2,6	-0,7	28,8	11,1	-1,1	-0,4	-0,4	-0,2
+ Muiden lyhytaikaisten saamisten lisäys	1,2	0,3	-1,4	-0,5	-0,2	-0,1
+ Oikaisuerät	-2,2	-0,6	-2,0	-0,8	-0,2	-0,1	-15,1	-6,6
Kassalaskelman taseaus	0,3	0,1	0,8	0,3	1,2	0,5	42,4	18,5

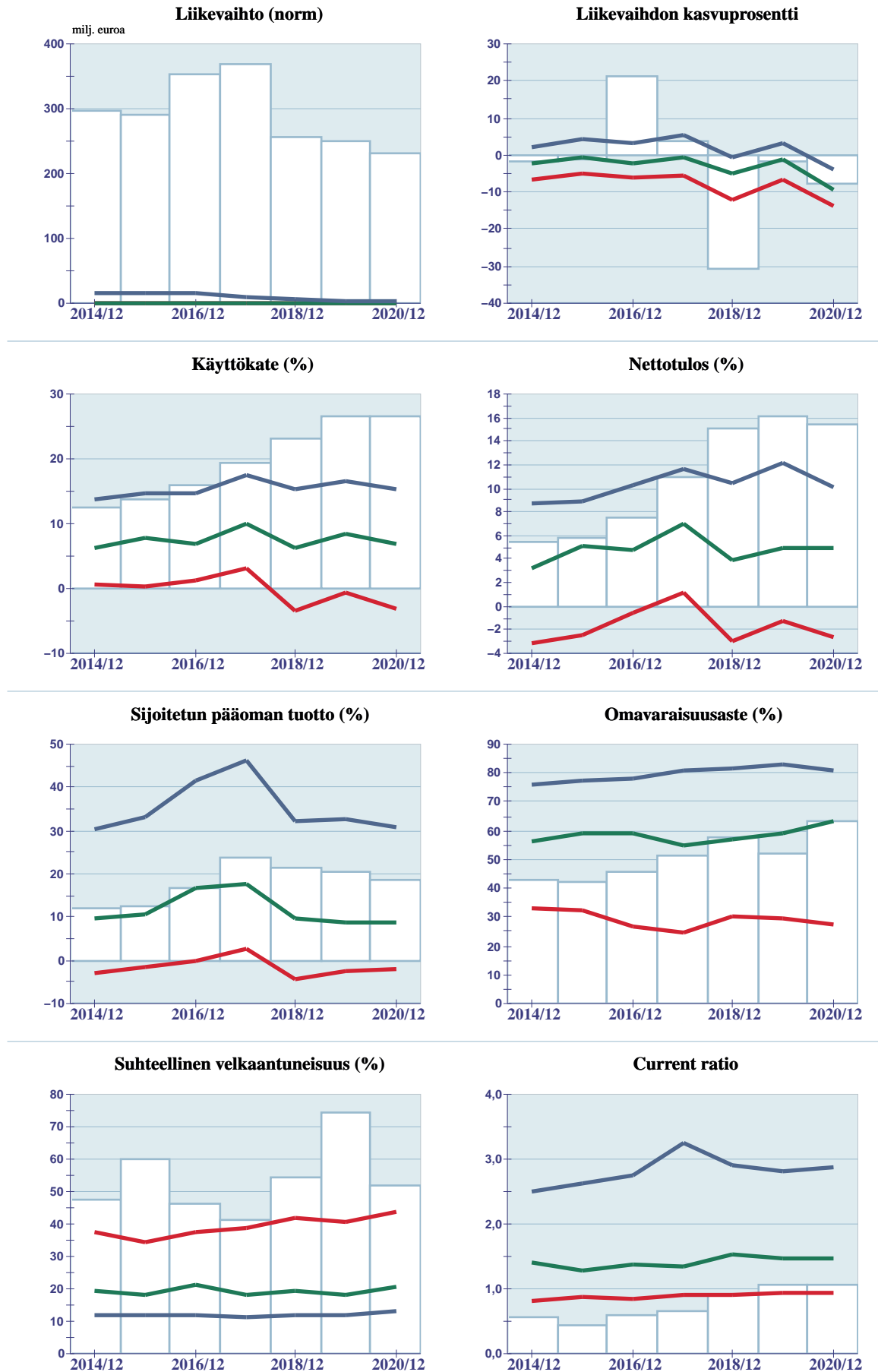
Kassavirtapohjaisia tunnuslukuja								
Rahoituskulujen hoitokate		23,0	27,5	8,2	66,5			
Investointien tulorahoitus		178,4	133,9	74,0	93,2			
Vieraan pääoman takaisinmaksuaika (kassavirta)	1,5	vuotta	1,8	vuotta	4,7	vuotta	0,5	vuotta



Tunnusluvut

Tilikauden pituus	2017/12		2018/12		2019/12		2020/12	
	12	kk	12	kk	12	kk	12	kk
	milj. euroa	%	milj. euroa	%	milj. euroa	%	milj. euroa	%
Toiminnan laajuus								
Liikevaihto	367,3	100,0	254,7	100,0	250,2	100,0	230,2	100,0
Liikevaihdon kasvuprosentti		4,0		-30,7		-1,8		-8,0
Investoinnit	22,2	6,0	21,8	8,6	12,7	5,1	91,4	39,7
Vastaavaa yhteensä	332,9		345,6		400,8		333,9	
Henkilökunta keskimäärin	1 975	hlö	1 512	hlö	1 530	hlö	1 497	hlö
Kannattavuus								
Käyttökate	71,4	19,4	58,5	23,0	66,1	26,4	61,2	26,6
Liiketulos	51,1	13,9	47,6	18,7	49,4	19,7	45,4	19,7
Rahoitustulos	60,6	16,5	49,2	19,3	57,1	22,8	51,4	22,3
Nettotulos	40,3	11,0	38,3	15,0	40,4	16,1	35,6	15,5
Pääoma ja sen tuotto								
Pääoman kiertonopeus		1,1		0,8		0,7		0,6
Sijoitettu pääoma (keskimäärin)	219,1		229,0		242,6		245,1	
Korolliset velat	61,3	16,7	51,5	20,2	44,3	17,7	38,9	16,9
Tasesubstanssi	136,8		160,2		172,1		183,5	
Taloudellinen lisäarvo (EVA)	31,7	8,6	27,9	10,9	28,8	11,5	24,3	10,6
Painotettu pääoman kustannus (WACC)		4,8		5,2		5,3		5,0
Sijoitetun pääoman tuotto (%)		23,8		21,5		20,7		18,7
Koko pääoman tuotto (%)		15,8		14,5		13,5		12,5
Oman pääoman tuotto (%)		27,2		22,2		20,8		17,5
Rahoituksen riittävyys								
Korkokate		32,7		54,5		51,3		115,9
Nettorahoituskulut / käyttökate (%)		2,0		-1,5		1,5		1,6
Nettorahoituskulut / liikevaihto (%)		0,4		-0,3		0,4		0,4
Vieraan pääoman takaisinmaksuaika	1,0	vuotta	1,0	vuotta	0,8	vuotta	0,8	vuotta
Rahoitusrakenne								
Omavaraisuusaste (%)		51,1		57,5		52,1		63,1
Gearing (%)		38,7		27,6		21,9		19,0
Velkaantumisaste		0,4		0,3		0,2		0,2
Nettovelkaantumisaste		0,3		0,0		0,0		0,0
Suhteellinen velkaantuneisuus (%)		41,3		54,3		74,3		51,9
Korkorasite (%)		0,4		-0,3		0,4		0,4
Korkokulut / korolliset velat (%)		2,5		2,0		2,7		2,4
Käyttöpääoma ja käyttöpääomien kiertoaajat								
Käyttöpääoma	8,2	2,2	9,4	3,7	7,7	3,1	7,4	3,2
Nettokäyttöpääoma	-35,8	-9,7	-8,0	-3,1	3,9	1,6	5,1	2,2
Myyntisaamisten kiertoaika	37	vrk	44	vrk	34	vrk	34	vrk
Ostovelkojen kiertoaika	40	vrk	34	vrk	36	vrk	56	vrk
Ainevaraston kiertoaika	44	vrk	23	vrk	0	vrk	0	vrk
Valmisteveraston kiertoaika	3	vrk	6	vrk	7	vrk	7	vrk
Koko vaihto-omaisuuden kiertoaika	12	vrk	29	vrk	7	vrk	7	vrk
Vaihto-omaisuus / liikevaihto (%)		0,7		1,3		0,3		0,3
Maksuvalmius								
Quick ratio		0,8		1,1		1,3		1,2
Current ratio		0,7		0,9		1,1		1,1
Tehokkuustunnuslukuja								
Liikevaihto / henkilö	186	t. euroa	168	t. euroa	164	t. euroa	154	t. euroa
Jalostusarvo / henkilö	111	t. euroa	104	t. euroa	107	t. euroa	103	t. euroa
Henkilöstökulut / henkilö	75	t. euroa	65	t. euroa	64	t. euroa	62	t. euroa
Käyttökate / henkilö	36	t. euroa	39	t. euroa	43	t. euroa	41	t. euroa
Liiketulos / henkilö	26	t. euroa	31	t. euroa	32	t. euroa	30	t. euroa
Nettotulos / henkilö	20	t. euroa	25	t. euroa	26	t. euroa	24	t. euroa
Työn reaalitytuottavuus (jalostusarvo/palkat)		1,5		1,6		1,7		1,7
Muita taloudellisia tunnuslukuja								
Jalostusarvo / liikevaihto (%)		60,0		61,5		65,4		67,1
Vienti / liikevaihto (%)	

Tunnuslukugrafiikka (yrityksen tilinpäätösajankohdan mukaan esitettynä)



Toimialaprofiili

Tunnusluku / riskiluokat	Heikko	Tyydyttävä	Hyvä	Erinomainen
Toiminnan laajuus				
Liikevaihto			■	
Liikevaihdon kasvuprosentti			■	
Investoinnit / liikevaihto (%)			■	
Henkilökunta keskimäärin			■	
Toiminnan tehokkuus				
Pääoman kiertonopeus		■		
Jalostusarvo / liikevaihto (%)			■	
Liikevaihto / henkilö			■	
Jalostusarvo / henkilö			■	
Henkilöstökulut / henkilö		■		
Työn reaalityttövyys (jalostusarvo/palkat)			■	
Ainevaraston kiertoaika		■		
Koko vaihto-omaisuuden kiertoaika		■		
Vaihto-omaisuus / liikevaihto (%)		■		
Kannattavuus				
Käyttökate (%)			■	
Liiketulos (%)			■	
Rahoitustulos (%)			■	
Nettotulos (%)			■	
Rahoitusrakenne				
Gearing (%)			■	
Net Gearing (%)		■		
Omavaraisuusaste (%)				
Suhteellinen velkaantuneisuus (%)		■		
Nettovelkaantumisaste		■		
Vieraan pääoman takaisinmaksuaika			■	
Nettorahoituskulut / liikevaihto (%)		■		
Nettorahoituskulut / käyttökate (%)		■		
Investointien omarahoitus (%)		■		
Korkorasite (%)		■		
Korkokulut / korolliset velat (%)			■	
Painotettu pääoman kustannus (WACC)			■	
Pääoman tuotto prosentit				
Sijoitetun pääoman tuotto (%)			■	
Koko pääoman tuotto (%)			■	
Oman pääoman tuotto (%)			■	
Taloudellinen lisäarvo (%)			■	
Käyttöpääomaprozentit				
Käyttöpääoma (%)		■		
Nettokäyttöpääoma (%)			■	
Maksuvalmius				
Current ratio		■		
Quick ratio		■		
Ostovelkojen kiertoaika			■	
Myyntisaamisten kiertoaika		■		

Vaakapylväät kuvaavat yritystä suhteessa toimialaan. Vertailutoimialasta on käytetty viimeisiä saatavilla olevia mediaanitietoja.

Tulkintaohjeet ja selitykset

Tilinpäätösanalyysi

Tilinpäätösanalyysi on tehty Yritystutkimus ry:n suositusten ja ohjeiden mukaisesti. Balance Luokituksen vertailutoimialassa on vähintään 30 yritystä. Analyysin toimialavertailuissa on normaalisti vähintään 9 vertailuyritystä. Balance Consulting:n laskema taloudellinen lisäarvo vastaa soveltaen EVA-lukua.

Tulkittu tilinpäätösanalyysi ja siihen liittyvä luokitus

Sanallisesti tulkittu tilinpäätösanalyysi on tehty Balance Consulting:n tähän tarkoitukseen suunnittelemalla ohjelmistolla. Ohjelmiston sääntökanta koostuu noin 5000 säännöstä ja sen tuottama analyysi vastaa tilinpäätösanalyytikon vastaavia analyyssejä. Ohjelmisto tuottaa myös yrityksen kokonaistaloudellista tilaa ja kehitystä kuvaavan taloudellisen luokituksen. Seuraavassa taulukossa on esitetty luokituksen luokkarajat sekä eri tunnuslukualueet.

Toiminnan tunnuspiirre	Toiminnan tunnuspiirre
Kasvu	Liikevaihdon kasvu (%) (kolmen vuoden keskiarvo)
Kannattavuus	Sijoitetun pääoman tuotto (%)
Tulos	Nettotulos ennen veroja (%)
Maksuvalmius	Current ratio
Vakavaraisuus	Omavaraisuusaste (%)
Riskinsietokyky	Kolmen muuttujan Z-luku (kertoimet päivitetty)

Arvosana	Arvosana	Alaraja	Yläraja
Erinomainen	A+, A ja A–	70	100
Hyvä	B+ ja B	50	70
Tyydyttävä	B– ja C+	30	50
Välttävä	C ja C–	10	30
Heikko	D	0	10

Huomio

Balance Consultingin luokitusta on muutettu 2011. Luokituksessa yrityksen menestys suhteutetaan sekä oman toimialan että kaikkiin tietokantamme yrityksiin. Vertailussa käytetään saman kokoluokan yrityksiä. Luokituksessa yritysten saamat pisteet jakautuvat entistä tasaisemmin välille 0–100, normaalijakauman mukaisesti. Näin erottelukyky parantuu ääripäissä, hyvissä ja huonoissa yrityksissä. Lisätietoa luokituksesta ja analyysistä osoitteesta www.kauppalehti.fi/balance/.

Tunnukslukugrafiikat

Kuvioissa pystypylväät esittävät tarkasteltavan yrityksen arvoja. Toimialan mediaanit, ylä- ja alakvartiilit on esitetty värillisin käyrin. Kuviossa sininen esittää 75 %:n fraktiilin, vihreä 50 %:n ja punainen 25 %:n. Eli ylimmän viivan yläpuolella on 25 % yrityksistä, kesimmäisen yläpuolella 50 % ja alimman alapuolella 25 % yrityksistä.

